

unicef 
for every child



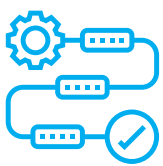
ประเทศไทยกำลังฟื้นตัวจากโควิด 19
อย่างครอบคลุมหรือไม่?
สรุปผลการสำรวจสองรอบของยูนิเซฟ

บทสรุปสำหรับผู้บริหาร



Summary of key findings

ในปี 2565-2566 ยูนิเซฟ ประเทศไทย ได้ดำเนินการสำรวจความเห็นของกลุ่มตัวอย่างจำนวนสองรอบ เพื่อประเมินผลกระทบด้านเศรษฐกิจและสังคมของการแพร่ระบาดของโรคติดเชื้อไวรัสโคโรนา 2019 และผลกระทบอื่น ๆ ต่อความเป็นอยู่ของภาคครัวเรือน และเพื่อประเมินแนวโน้มการฟื้นตัวของประชากรกลุ่มต่าง ๆ ในมิติที่หลากหลายทั้งในด้านเศรษฐกิจและสังคม เช่น การมีงานทำ รายได้ ความมั่นคงทางอาหาร การศึกษา และสุขภาพ



ระเบียบวิธี

การสำรวจครอบคลุมกลุ่มตัวอย่างทั่วประเทศกว่า 2,000 คน ซึ่งเป็นผู้ใหญ่อายุตั้งแต่ 18 ปี ขึ้นไป และมีโทรศัพท์มือถือ โดยเป็นการสำรวจเพื่อเก็บรวบรวมข้อมูลจำนวน 2 รอบ (ดูตารางที่ 1)

ตารางที่ 1: รายละเอียดการเก็บรวบรวมข้อมูลในการสำรวจรอบที่ 1 และ 2

	รอบที่ 1	รอบที่ 2
ช่วงเวลา que เก็บรวบรวมข้อมูล	3 สิงหาคม – 14 กันยายน 2565	2-24 มีนาคม 2566
จำนวนผู้ให้สัมภาษณ์	2,720	2,007
ร้อยละของการให้สัมภาษณ์	ร้อยละ 30 ของกลุ่มตัวอย่างที่ได้รับการติดต่อโดยการสุ่มหมายเลขโทรศัพท์	ร้อยละ 73.7 ของผู้ให้สัมภาษณ์ในการสำรวจรอบที่ 1

การสำรวจครอบคลุมกลุ่มตัวอย่างจาก 5 ภูมิภาคทั่วประเทศ ทั้งที่อาศัยในเขตเมืองและชนบท และครัวเรือนทั้งที่มีและไม่มีเด็ก ดำเนินการสำรวจโดยบริษัท GeoPoll โดยเป็นการสัมภาษณ์ทางโทรศัพท์ที่ผู้สัมภาษณ์สอบถามและบันทึกตามระบบคอมพิวเตอร์ (Computer Assisted Telephone Interviews - CATI) และใช้วิธีการสุ่มหมายเลขโทรศัพท์เพื่อคัดเลือกกลุ่มตัวอย่างในการสำรวจรอบที่ 1 โดยมีผู้ให้สัมภาษณ์จำนวน 2,720 คน ทั้งนี้ 2,007 คน ในกลุ่มดังกล่าวได้ให้สัมภาษณ์อีกครั้งในการสำรวจรอบที่ 2

คำถามสำหรับการสัมภาษณ์มีวัตถุประสงค์เพื่อติดตามผลกระทบของการแพร่ระบาดของโรคติดเชื้อไวรัสโคโรนา 2019 และการฟื้นตัวในมิติต่าง ๆ ในทางเศรษฐกิจและสังคม ซึ่งส่งผลกระทบต่อความเป็นอยู่ของครัวเรือนและเด็ก

คำถามสำหรับการสัมภาษณ์ครอบคลุมประเด็นต่าง ๆ ได้แก่

1. การมีงานทำ
2. การเลี้ยงดูเด็ก
3. รายได้
4. ข้อห่วงกังวล
5. วิธีการรับมือกับผลกระทบที่เกิดขึ้น
6. ความมั่นคงทางอาหาร
7. ความช่วยเหลือทางสังคม
8. การศึกษา/ การพัฒนาเด็กปฐมวัย
9. สุขภาพและการได้รับวัคซีน



การมีงานทำ

ผลการสำรวจภาวะการมีงานทำในเดือนมีนาคม 2566 สะท้อนให้เห็นการฟื้นตัวและแนวโน้มทางบวก โดยร้อยละ 88 ของผู้ให้สัมภาษณ์ในเดือนมีนาคม 2566 ระบุว่ามีการมีงานทำ ซึ่งเพิ่มขึ้นจากร้อยละ 81 ในการสำรวจเมื่อเดือนกันยายน 2565 ต่อคำถามเกี่ยวกับมุมมองต่อภาวะการมีงานทำในภาพรวม ครึ่งเรือนส่วนใหญ่มีมุมมองในทางบวก โดยร้อยละ 59 ระบุว่าสถานการณ์ของตนเองดีขึ้น

ผู้ไม่มีงานทำในช่วงการแพร่ระบาดของโรคติดเชื้อไวรัสโคโรนา 2019 ได้กลับมาทำงานทำ โดยหลายกลุ่มที่ยังไม่มีงานทำในการสำรวจเมื่อเดือนกันยายน 2565 ได้เริ่มกลับมาทำงานทำ ผลการสำรวจพบว่า กลุ่มตัวอย่างที่กลับมาทำงานทำ (คนที่กลับมาทำงานทำหลังจากสูญเสียงานหรือธุรกิจส่วนตัวในช่วงการแพร่ระบาดของโรคติดเชื้อไวรัสโคโรนา 2019) มีสัดส่วนเพิ่มขึ้น โดยเพิ่มจากร้อยละ 79 ในการสำรวจเมื่อเดือนกันยายน 2565 เป็นร้อยละ 90 ในการสำรวจในเดือนมีนาคม 2566 ทั้งนี้ ร้อยละ 85 ของผู้กลับมาทำงานทำในการสำรวจรอบที่ 2 ได้เริ่มทำงานมาแล้วมากกว่า 6 เดือน

ครัวเรือนที่มีเด็กมีอุปสรรคมากกว่าครัวเรือนที่ไม่มีเด็กในการกลับมาทำงานทำ ผลการสำรวจทั้งสองรอบในเดือนกันยายน 2565 และ มีนาคม 2566 แสดงให้เห็นแนวโน้มดังกล่าว อย่างไรก็ตาม สถานการณ์ในเดือนมีนาคม 2566 มีการปรับตัวดีขึ้น โดยการเปรียบเทียบผลการสำรวจสองรอบพบว่า ครัวเรือนที่มีเด็กเริ่มกลับมาทำงานทำมากขึ้น โดยสัดส่วนของครัวเรือนที่ไม่มีเด็กที่กลับมาทำงานทำเพิ่มขึ้นร้อยละ 7 จากร้อยละ 84 เป็นร้อยละ 91 ขณะที่ครัวเรือนที่มีเด็กที่กลับมาทำงานทำเพิ่มขึ้นร้อยละ 18 จากร้อยละ 69 เป็นร้อยละ 87



การเลี้ยงดูเด็ก

ภาระการเลี้ยงดู โดยเฉพาะการเลี้ยงดูเด็ก ยังเป็นอุปสรรคสำคัญต่อการมีงานทำ ในการสำรวจในเดือนมีนาคม 2566 ร้อยละ 20 ของกลุ่มที่ไม่มีงานทำระบุว่า เป็นเพราะมีภาระต้องเลี้ยงดูเด็ก ขณะที่ร้อยละ 6 มีภาระต้องดูแลญาติที่เจ็บป่วย ภาระในการเลี้ยงดูยังเป็นอุปสรรคหลักต่อการมีงานทำในการสำรวจทั้งสองรอบ โดยสัดส่วนของผู้ไม่มีงานทำเนื่องจากเหตุผลดังกล่าวเพิ่มขึ้นในการสำรวจในเดือนมีนาคม 2566 โดยร้อยละ 57 ระบุว่า เป็นความต้องการที่จะอยู่กับลูก แต่ร้อยละ 37 ระบุว่า เป็นเพราะบริการรับเลี้ยงเด็กมีค่าใช้จ่ายสูงเกินไป ทั้งนี้ เหตุผลเรื่องค่าใช้จ่ายเป็นเหตุผลหลักของกลุ่มตัวอย่างในภาคตะวันออกเฉียงเหนือ (ร้อยละ 48) และในชนบท (ร้อยละ 41)

สำหรับผู้ให้สัมภาษณ์บางคน ภาระการเลี้ยงดูเด็กเป็นปัญหาสำคัญ โดยร้อยละ 5 ระบุว่า มีบุตรหลานอายุ 0-6 ปี ซึ่งถูกทิ้งไว้ลำพัง หรืออยู่ในการดูแลของเด็กอายุต่ำกว่า 10 ปี เป็นเวลามากกว่า 1 ชั่วโมง อย่างน้อยหนึ่งครั้งในช่วงสัปดาห์ที่ผ่านมา ผู้ให้สัมภาษณ์อีกร้อยละ 10 ซึ่งมีบุตรหลานอายุ 0-6 ปี ระบุว่า ต้องนำบุตรหลานไปที่ทำงานด้วย “เป็นประจำ” หรือ “เป็นบางครั้ง” เนื่องจากไม่สามารถนำไปฝากเลี้ยงไว้กับใครได้นับตั้งแต่เกิดการแพร่ระบาดของโรคติดเชื้อไวรัสโคโรนา 2019 ผลการสำรวจดังกล่าวสะท้อนให้เห็นว่า พ่อแม่ผู้ปกครองต้องพยายามหาทางกลับไปทำงานขณะที่มีภาระต้องเลี้ยงดูเด็ก

ผู้หญิงเป็นผู้รับภาระหลักในการเลี้ยงดูเด็กเล็กในครัวเรือน ต่อคำถามว่าสมาชิกคนใดในครอบครัวที่ต้องช่วยเลี้ยงดูเด็กอายุ 0-6 ปี ในครัวเรือน ในขณะที่สถานรับเลี้ยงเด็กและโรงเรียนอนุบาลต้องปิดในระหว่างการแพร่ระบาดของโรคติดเชื้อไวรัสโคโรนา 2019 แม่และย่าหรือยายคือผู้รับภาระดังกล่าวเป็นส่วนใหญ่ โดยร้อยละ 49 ของผู้ให้สัมภาษณ์ระบุว่า แม่คือผู้รับภาระหลัก และร้อยละ 40 ระบุว่า เป็นย่าหรือยาย ขณะที่เพียงร้อยละ 3 และ 4 ระบุว่าผู้รับภาระหลักในการเลี้ยงดูเด็กเป็นพ่อและปู่หรือตา ตามลำดับ



รายได้

ผลการสำรวจในเดือนมีนาคม 2566 พบว่า แนวโน้มเรื่องรายได้กลับมาปรับตัวดีขึ้น โดยส่วนใหญ่ของผู้ให้สัมภาษณ์ระบุว่า มีรายได้เพิ่มขึ้นร้อยละ 55 ของผู้ให้สัมภาษณ์ระบุว่า รายได้ครัวเรือนเพิ่มขึ้นในช่วงปีที่ผ่านมา เพิ่มขึ้นจากร้อยละ 12 ในการสำรวจเมื่อเดือนกันยายน 2565 และครัวเรือนต่าง ๆ ในทุกกลุ่มประชากรระบุว่า มีการเปลี่ยนแปลงในเชิงบวกอย่างมาก

การเพิ่มขึ้นของรายได้เป็นการเพิ่มขึ้นอย่างมีนัยสำคัญ โดยร้อยละ 49 ของผู้ให้สัมภาษณ์ที่มีรายได้ครัวเรือนเพิ่มขึ้นระบุว่า รายได้ในแต่ละเดือนเพิ่มขึ้นประมาณครึ่งหนึ่งหรือมากกว่า

การเปรียบเทียบระหว่างครัวเรือนที่ประกอบอาชีพเกษตรกรรมกับครัวเรือนที่ประกอบอาชีพอื่น ๆ แสดงให้เห็นแนวโน้มไม่แตกต่างกัน โดยมีแนวโน้มที่ดีขึ้นในทั้งสองกลุ่มเมื่อเปรียบเทียบกับ การสำรวจเมื่อเดือนกันยายน 2565



ข้อห่วงกังวล/ ภาวะเงินเฟ้อ

ต่อคำถามเกี่ยวกับประเด็นที่เป็นข้อห่วงกังวลสามอันดับแรก ราคาสินค้าที่เพิ่มสูงขึ้นยังเป็นข้อห่วงกังวลอันดับแรกในการสำรวจในเดือนมีนาคม 2566 ขณะที่สองอันดับถัดไป ได้เปลี่ยนจากการแพร่ระบาดของโรคติดเชื้อไวรัสโคโรนา 2019 (ร้อยละ 63) และความยากจน (ร้อยละ 47) ในการสำรวจเมื่อเดือนกันยายน 2565 เป็นอาชญากรรมและความรุนแรง (ร้อยละ 68) และการว่างงาน (ร้อยละ 59) ในการสำรวจในเดือนมีนาคม 2566

ความกังวลเกี่ยวกับการแพร่ระบาดของโรคติดเชื้อไวรัสโคโรนา 2019 ลดลง สัดส่วนของผู้ให้สัมภาษณ์ที่เห็นปัญหาดังกล่าว เป็นข้อห่วงกังวลอันดับแรก ๆ ลดลงจากร้อยละ 63 เมื่อเดือนกันยายน 2565 เป็นร้อยละ 28 ในเดือนมีนาคม 2566 โดยการว่างงานและอาชญากรรมและความรุนแรงได้กลายเป็นข้อห่วงกังวลอันดับแรก ๆ แทน ทั้งนี้ สัดส่วนของผู้ให้สัมภาษณ์ที่เห็นว่าอาชญากรรมและความรุนแรงเป็นข้อห่วงกังวลอันดับแรก ๆ เพิ่มขึ้นมากที่สุดจากร้อยละ 26 เมื่อเดือนกันยายน 2565 เป็นร้อยละ 68 ในเดือนมีนาคม 2566

แม้ภาวะเงินเฟ้อจะยังเป็นข้อห่วงกังวลอันดับแรก แต่สัดส่วนของผู้ให้สัมภาษณ์ที่กังวลกับปัญหาดังกล่าวก็ลดลงในเดือนมีนาคม 2566 เมื่อเปรียบเทียบกับเดือนกันยายน 2565 และต่อคำถาม “ราคาสินค้าที่เพิ่มสูงขึ้นเป็นปัญหาต่อการเงินของครัวเรือนของคุณเพียงใด?” สัดส่วนของผู้ให้สัมภาษณ์ที่ระบุว่า “เป็นปัญหามาก” ลดลงจากร้อยละ 47 เมื่อเดือนกันยายน 2565 เป็นร้อยละ 27 ในเดือนมีนาคม 2566



วิธีการรับมือ กับผลกระทบที่เกิดขึ้น

ครัวเรือนต่าง ๆ ใช้วิธีการที่หลากหลายในการดำรงชีวิตและบรรเทาผลกระทบจากการแพร่ระบาดของโรคติดเชื้อไวรัสโคโรนา 2019 สัดส่วนของผู้ให้สัมภาษณ์ที่ใช้วิธีการบริโภคลดลงหรือเปลี่ยนไปซื้ออาหารที่ราคาถูกลงลดลงจากร้อยละ 51 เมื่อเดือนกันยายน 2565 เป็นร้อยละ 27 ในเดือนมีนาคม 2566 ซึ่งถือเป็นสัญญาณในทางบวก เนื่องจากแนวโน้มดังกล่าวสอดคล้องกับผลการสำรวจที่พบว่า ส่วนใหญ่ของผู้ให้สัมภาษณ์กลับมาทำงานทำและรายได้เพิ่มขึ้น ทั้งนี้ สัดส่วนของผู้ให้สัมภาษณ์ที่ใช้วิธีการลดการบริโภคลดลงเล็กน้อยจากร้อยละ 52 เมื่อเดือนกันยายน 2565 เป็นร้อยละ 50 ในเดือนมีนาคม 2566

ความช่วยเหลือจากรัฐบาลเป็นแหล่งพึ่งพิงที่สำคัญสำหรับประชากรทุกกลุ่มในการสำรวจทั้งสองรอบ สัดส่วนของผู้ให้สัมภาษณ์ที่พึ่งพาความช่วยเหลือจากรัฐบาลในการรับมือกับผลกระทบจากวิกฤติต่าง ๆ เพิ่มขึ้นจากร้อยละ 29 เมื่อเดือนกันยายน 2565 เป็นร้อยละ 37 ในเดือนมีนาคม 2566

เงินเก็บยังเป็นหนึ่งในวิธีการรับมือกับผลกระทบที่เกิดขึ้น อย่างไรก็ตาม สัดส่วนของผู้ให้สัมภาษณ์ที่พึ่งพาเงินเก็บในการดำรงชีวิตลดลงเล็กน้อยจากร้อยละ 39 ในการสำรวจเมื่อเดือนกันยายน 2565 เป็นร้อยละ 34 ในการสำรวจในเดือนมีนาคม 2566 การตั้งคำถามว่า “จำนวนเงินเก็บของครัวเรือนของคุณเปลี่ยนแปลงไปหรือไม่เมื่อเปรียบเทียบกับหกเดือนที่ผ่านมา?” ทำให้เห็นความท้าทายของการพึ่งพาเงินเก็บในการรับมือกับผลกระทบที่เกิดขึ้น โดยร้อยละ 35 ของผู้ให้สัมภาษณ์ระบุว่า เงินเก็บลดลงในช่วงหกเดือนที่ผ่านมา ร้อยละ 21 ระบุว่า ไม่เปลี่ยนแปลง และมีเพียงร้อยละ 6 ที่ระบุว่า มีเงินเก็บเพิ่มขึ้น ขณะที่ผู้ให้สัมภาษณ์อีกร้อยละ 35 ระบุว่า ไม่สามารถตอบคำถามดังกล่าวได้ เนื่องจากครัวเรือนไม่มีเงินเก็บเลย ทั้งนี้ ในภาพรวม ประมาณร้อยละ 70 ของผู้ให้สัมภาษณ์ทั้งหมด ไม่ว่าจะมาจากภูมิภาคใด องค์ประกอบของสมาชิกในครัวเรือนเป็นอย่างไร เพศชายหรือเพศหญิง และอยู่ในเขตเมืองหรือชนบท ระบุว่า มีเงินเก็บลดลงในช่วงหกเดือนที่ผ่านมาหรือไม่มีเงินเก็บเลย ซึ่งเป็นตัวเลขที่น่ากังวล

การกู้ยืมจากธนาคารหรือการยืมเงินจากเพื่อนเพิ่มขึ้นในปี 2566 โดยผู้ให้สัมภาษณ์ที่กู้ยืมจากสถาบันการเงินเพิ่มขึ้นจากร้อยละ 21 ในการสำรวจรอบที่ 1 เป็นร้อยละ 40 ในการสำรวจรอบที่ 2 และสัดส่วนของผู้ให้สัมภาษณ์ที่ยืมเงินจากเพื่อนและครอบครัวได้เพิ่มขึ้นเช่นกัน ขณะที่สัดส่วนของผู้ให้สัมภาษณ์ที่ขายสินทรัพย์เพื่อนำมาเงินมาใช้จ่ายลดลง ซึ่งอาจสะท้อนให้เห็นว่า สินทรัพย์ในครัวเรือนได้ถูกขายไปหมดแล้วก่อนหน้านี้ และการเป็นหนี้กำลังกลายเป็นทางออกทางเดียวสำหรับบางครัวเรือน

ผลการสำรวจที่สำคัญอีกประการที่สะท้อนให้เห็นปัญหานี้สินคือ สัดส่วนของครัวเรือนที่ผิคนัดชำระหนี้เพิ่มขึ้นจากร้อยละ 24 ในการสำรวจรอบที่ 1 เป็นร้อยละ 36 ในการสำรวจรอบที่ 2 โดยครัวเรือนที่มีเด็กมีแนวโน้มจะมีปัญหานี้สินมากกว่า โดยร้อยละ 40 ของครัวเรือนที่มีเด็กระบุว่า มีการผิคนัดชำระหนี้ในการสำรวจในเดือนมีนาคม 2566

การเพิ่มขึ้นของครัวเรือนที่พึ่งพาการกู้ยืมและผิคนัดชำระหนี้เป็นแนวโน้มที่น่าเป็นห่วงสำหรับสถานะการเงินในภาคครัวเรือนทั่วประเทศ



ความมั่นคงทางอาหาร

ความมั่นคงทางอาหารปรับตัวดีขึ้นในทุกมิติในการสำรวจในเดือนมีนาคม 2566 ส่วนใหญ่ของผู้ให้สัมภาษณ์ในเดือนมีนาคม 2566 (ร้อยละ 88) ระบุว่า ไม่ได้กังวลว่าจะมีอาหารไม่เพียงพอเนื่องจากมีรายได้หรือทรัพยากรไม่เพียงพอในช่วงสามสัปดาห์ที่ผ่านมา ซึ่งเพิ่มขึ้นจากร้อยละ 74 ในการสำรวจเมื่อเดือนกันยายน 2565

ในเดือนมีนาคม 2565 ร้อยละ 10 ของผู้ให้สัมภาษณ์ระบุว่า ไม่สามารถเข้าถึงอาหารที่เป็นประโยชน์ต่อสุขภาพและถูกหลักโภชนาการ/อาหารที่ต้องการได้ เนื่องจากมีรายได้หรือทรัพยากรไม่เพียงพอ ซึ่งลดลงจากร้อยละ 21 ในการสำรวจเมื่อเดือนกันยายน 2565 สำหรับความไม่มั่นคงทางอาหารแบบสุดโต่ง ผลการสำรวจปรับตัวดีขึ้นเช่นกัน โดยเมื่อถูกถามว่า “ในช่วง 30 วันที่ผ่านมา คุณหรือสมาชิกในครัวเรือนต้องอดอาหารเนื่องจากมีเงินหรือทรัพยากรไม่เพียงพอที่จะจัดหาอาหารมารับประทานบ่อยเพียงใด?” ร้อยละ 6 ตอบว่า “บ่อยครั้ง” หรือ “บางครั้ง” ซึ่งลดลงจากร้อยละ 11 ในการสำรวจเมื่อเดือนกันยายน 2565



ความช่วยเหลือทางสังคม

ประมาณร้อยละ 70 ของผู้ให้สัมภาษณ์ระบุว่าได้รับความช่วยเหลือทางสังคมจากรัฐบาลในการสำรวจในเดือนมีนาคม 2566 ซึ่งเพิ่มขึ้นจากร้อยละ 60 ในการสำรวจเมื่อเดือนกันยายน 2565 นอกจากนี้ สัดส่วนของครัวเรือนที่ไม่มีเด็กที่ได้รับความช่วยเหลือจากรัฐบาลเพิ่มขึ้นจากร้อยละ 55 ในการสำรวจรอบที่ 1 เป็นร้อยละ 70 ในการสำรวจรอบที่ 2

ต่อคำถามเกี่ยวกับอุปสรรคในการได้รับความช่วยเหลือจากรัฐบาล มีผู้ให้สัมภาษณ์เพียงร้อยละ 2 ที่ระบุว่าประสบอุปสรรค ซึ่งเป็นแนวโน้มที่ดีขึ้น เมื่อเปรียบเทียบกับ การสำรวจเมื่อเดือนกันยายน 2565 ซึ่งร้อยละ 14 ของผู้ให้สัมภาษณ์ระบุว่าประสบอุปสรรคในการได้รับความช่วยเหลือจากรัฐบาล



สุขภาพและการได้รับวัคซีน

ในเดือนมีนาคม 2566 เกือบร้อยละ 100 ของผู้ให้สัมภาษณ์ระบุว่า สมาชิกในครัวเรือนที่เป็นผู้ใหญ่ได้รับวัคซีนป้องกันโรคติดเชื้อไวรัสโคโรนา 2019 แล้วอย่างน้อยสองเข็ม ณ วันที่ให้สัมภาษณ์ ซึ่งเพิ่มขึ้นเล็กน้อยจากร้อยละ 98 ในการสำรวจรอบที่ 1 ซึ่งสะท้อนให้เห็นอัตราการรับวัคซีนที่สูงมากในประเทศไทย แนวโน้มดังกล่าวไม่แตกต่างกันตามลักษณะประชากร ภูมิภาค และเพศของกลุ่มตัวอย่าง

ผลการสำรวจพบว่า ทั้งผู้ใหญ่ (ร้อยละ 98) และเด็ก (ร้อยละ 99) สามารถเข้าถึงบริการทางการแพทย์ในช่วง 12 เดือนที่ผ่านมา ซึ่งรวมถึงบริการตรวจสุขภาพและการได้รับวัคซีน แนวโน้มดังกล่าวไม่แตกต่างกันระหว่างผู้ให้สัมภาษณ์ในกลุ่มยากจนกับผู้ให้สัมภาษณ์ในกลุ่มที่มีรายได้สูงกว่า โดยผลการสำรวจพบว่า กลุ่มผู้ให้สัมภาษณ์ดังกล่าวจำนวนร้อยละ 98 และ 99 ตามลำดับ ระบุว่า สามารถเข้าถึงบริการทางการแพทย์สำหรับบุตรอายุ 0-6 ปี ได้เมื่อต้องการ



การศึกษา/ การพัฒนาเด็กปฐมวัย

ในการสำรวจรอบที่ 1 เมื่อเดือนกันยายน 2565 ร้อยละ 94 ของผู้ให้สัมภาษณ์ระบุว่า บุตรหลานได้กลับไปเรียนในโรงเรียนซึ่งกลับมาเปิดอีกครั้งหลังสถานการณ์แพร่ระบาดของโรคติดเชื้อไวรัสโคโรนา 2019 อย่างไรก็ตาม ในภาคตะวันออกเฉียงเหนือ สัดส่วนดังกล่าวอยู่ที่เพียงร้อยละ 84 ขณะที่ในกลุ่มประชากรยากจน สัดส่วนดังกล่าวยิ่งต่ำลงไปอีก โดยอยู่ที่ร้อยละ 81 ทั้งนี้ ผู้ให้สัมภาษณ์ที่ระบุว่าบุตรหลานไม่ได้กลับไปเรียนในโรงเรียนกว่าร้อยละ 90 อยู่ในภาคตะวันออกเฉียงเหนือ โดยส่วนใหญ่อยู่ในกลุ่มยากจน

ในการสำรวจรอบสองในเดือนมีนาคม 2566 เกือบร้อยละ 100 ของผู้ให้สัมภาษณ์ในทุกกลุ่มประชากรระบุว่า บุตรหลานได้กลับไปเรียนในโรงเรียน

ส่วนใหญ่ของผู้ให้สัมภาษณ์ในการสำรวจรอบที่ 2 (ร้อยละ 94) ซึ่งมีบุตรหลานอายุ 7-17 ปี ระบุว่า บุตรหลานไม่มีอุปสรรคในการติดตามบทเรียนหลังจากได้กลับไปเรียนในโรงเรียน ต่อคำถามเกี่ยวกับความรู้สึกของนักเรียนที่ได้กลับไปเรียนในโรงเรียน การสำรวจในรอบที่ 2 พบว่า ร้อยละ 81 ของนักเรียนมีความสุขที่ได้กลับไปเจอครูและเพื่อน ๆ และร้อยละ 49 รู้สึกตื่นเต้นและกระตือรือร้นที่จะได้กลับไปเรียนในโรงเรียน



ข้อมูลติดต่อ

องค์การยูนิเซฟ ประเทศไทย
19 ถนนพระอาทิตย์
เขตพระนคร กรุงเทพมหานคร
10200

โทรศัพท์: +66 2 356 9499
โทรสาร: +66 2 281 6032
อีเมล: thailandao@unicef.org